



Hôpitaux
Universitaires
Genève

SIDIIEF DE BORDEAUX
3 AU 5 JUIN 2018

**MISE EN PLACE D'UNE INTERVENTION INFIRMIÈRE
POUR LA PRÉVENTION DES CHUTES :
PASSER LE RELAIS**

Odile Thévenot
Infirmière Spécialiste Clinique (ISC)
Direction des soins – Hôpitaux universitaires de Genève
odile.thevenot@hcuge.ch

2

CONTEXTE ET PRÉVENTION DES CHUTES AUX HUG

- ▶ Environ 4 000 chutes intra-hospitalières / an
- ▶ Programme institutionnel :
 - ▶ Recensement systématique et informatisé
 - ▶ Indicateur Institutionnel de qualité
 - ▶ Groupe Transversal pluri-professionnel
 - ▶ Formation du personnel
 - ▶ Recommandations de bonnes pratiques
 - ▶ Ventes de pantoufles
 - ▶ Lieu d'expertise
 - ▶ Participation au développement de projet qualité
 - ▶ Campagnes d'affichage de prévention des chutes
 - ▶ Montage audio-visuel

LE MONTAGE AUDIO-VISUEL : UN OUTIL DE MÉDIATION

En 2011

- ▶ Réalisation d'un film (10') - *Prévention des chutes. Sécurité des patients HUG. www.dailymotion.com/hug*
- ▶ A disposition des professionnels
- ▶ A l'intention des patients et des proches
- ▶ Principaux messages de prévention liés aux facteurs de risque de chutes

En 2013

- ▶ Animation par l'ISC d'ateliers auprès de groupes restreints de patients hospitalisés en chirurgie orthopédique, médecine interne et réhabilitation
- ▶ Utilisation du film comme outil de médiation entre patients et soignants
- ▶ Déclencheur d'une dynamique réflexive chez les patients / comportements à risque

LE PROJET ET LA MOBILISATION DU LEADERSHIP DU CADRE CLINIQUE

En 2014

- ▶ Présentation du projet aux cadres infirmiers intermédiaires et de proximité de 4 unités de soins de réadaptation de moyen séjour
- ▶ Accord et implication des cadres de gestion
- ▶ Coordination du projet, leadership organisationnel et clinique par l'ISC
 - ▶ Planification des séances de visionnage selon plusieurs critères : intervalle entre 2 séances/durée de séjour des patients, mission et organisation des unités de soins, participation des familles, disponibilité du matériel de visionnage
 - ▶ Présence aux séances des infirmières et aides-soignantes référentes pour la prévention des chutes
 - ▶ Possibilité pour les autres professionnels de la santé d'assister aux séances (pluri-professionnels de la santé)

L'ANIMATION ET LA PROMOTION AUPRÈS DES PATIENTS ET DES PROCHES (1)

▶ **Avant le visionnage, l'ISC :**

- ▶ présente le film
- ▶ formule l'intérêt du sujet
- ▶ décrit le déroulement de l'atelier

▶ **A la fin du visionnage, l'ISC :**

- ▶ pose des questions ouvertes aux patients
- ▶ favorise les interactions avec et entre les patients
- ▶ précise certains messages diffusés

▶ **Au terme de la discussion, les patients ont eu l'opportunité de :**

- ▶ partager leur expérience de la chute
- ▶ raconter les circonstances de leur chute
- ▶ exprimer leur peur de retomber, leur perte de confiance en soi
- ▶ prendre conscience des compétences développées

L'ANIMATION ET LA PROMOTION AUPRÈS DES PATIENTS ET DES PROCHES (2)

BILAN DES ATELIERS

POUR LES PATIENTS

Implication dans la discussion de la majorité des participants
Compréhension des risques encourus
Prise de conscience de représentations erronées
Ouverture sur de nouveaux apprentissages
Mise en pratique des conseils donnés
Acteurs de leur propre santé

POUR LES SOIGNANTES

Soutien du bien-fondé des ateliers auprès des patients et proches

Participation, observation du déroulement des ateliers



LA MOBILISATION DU MENTORAT

Suite du projet

- Accord des hiérarchies pour passer le relais aux infirmières référentes
- Objectif : préparer les infirmières référentes à la conduite des ateliers en toute autonomie
- Place de l'intervention dans les soins usuels

En 2015 Le binôme

- L'ISC dans son rôle de mentor
 - Passage du savoir
 - Conseil
 - Encouragement pour l'utilisation des connaissances et compétences en relation d'aide

En 2015 Le passage de relais

- L'ISC se place en retrait
 - Observe
 - Garantit la qualité du discours
 - Relance le débat
 - Opère un feed-back après chaque séance
 - Difficultés rencontrées
 - Mise en lumière des habiletés dans l'accompagnement des patients dans leur réflexion
 - Mise en évidence de la réalisation d'une nouvelle forme de soins

BILAN DES ATELIERS 2014 ET 2015

- ▶ 14 ateliers menés
- ▶ 103 patients ont participé
- ▶ 11 proches présents
- ▶ Diminution des chutes intra-hospitalières : de 32 en 2014 à 7 en 2015 pour les patients hospitalisés dans ces unités
- ▶ *Hypothèse* : l'impact de la répétition des messages de prévention délivrés par les équipes de soins



LE SOUTIEN POUR L'AUTONOMIE (1)

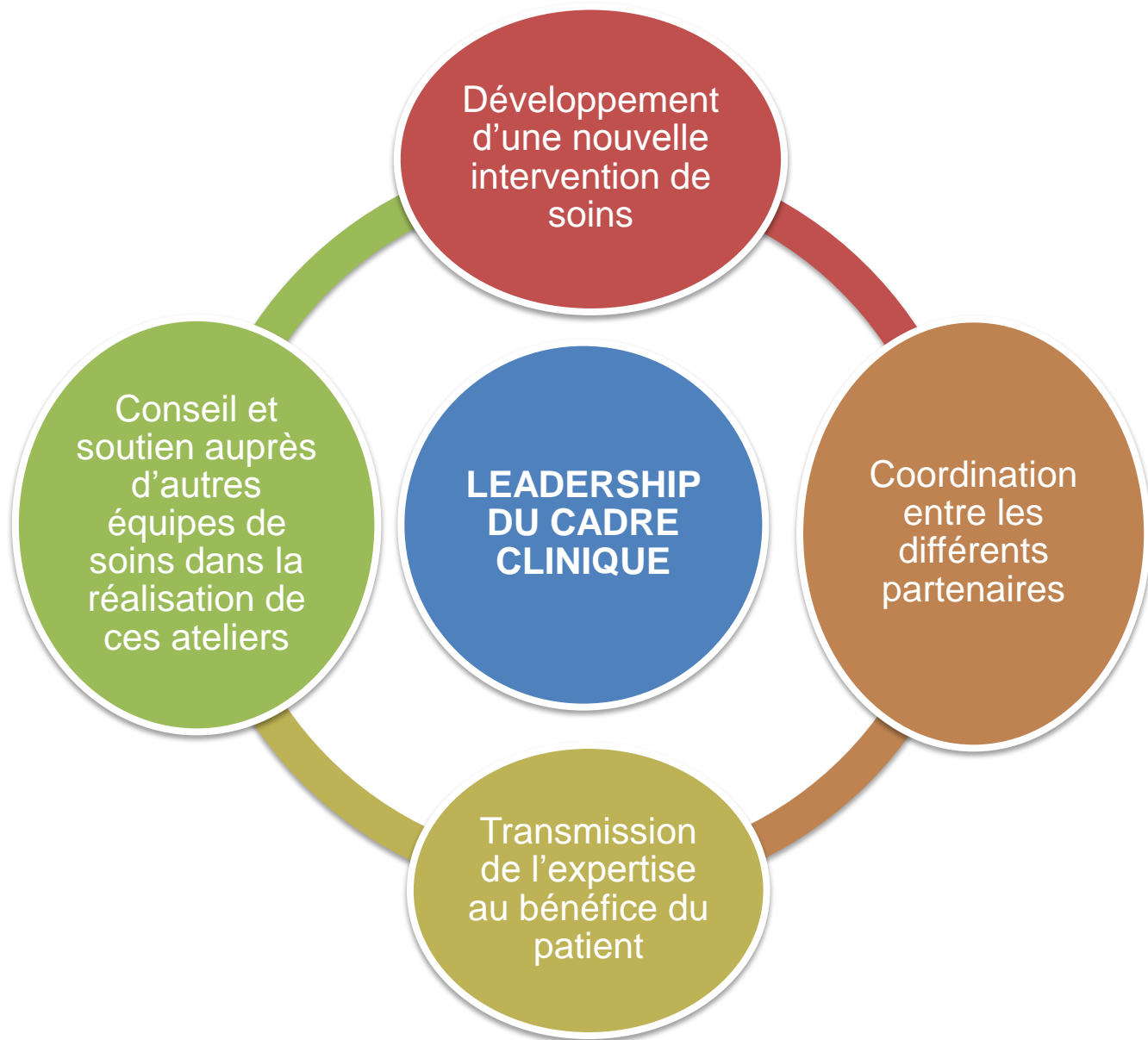
▶ EN 2016

- ▶ Les infirmières référentes animent seules
 - ▶ 6 ateliers, 54 patients, 4 proches
- ▶ Dernière étape du projet pour l'ISC : recueil du vécu des infirmières référentes
 - ▶ Etat de stress pré-animation diminué grâce au cadre des ateliers
 - ▶ Sentiment de sécurité ancré grâce à l'animation en binôme (infirmières et aides-soignantes) et à l'organisation en amont
 - ▶ Renforcement de la motivation : prise d'initiative et de responsabilité

LE SOUTIEN POUR L'AUTONOMIE (2)

- ▶ Encouragement de la créativité : préparation du débat et démonstration en « live »
- ▶ Exercice du leadership organisationnel et collaboratif avec les hiérarchies
- ▶ Sentiment de satisfaction
- ▶ Plaisir





ACTUALITÉS ET PERSPECTIVE

▶ Aujourd'hui

- ▶ Certaines unités ont laissé la place à d'autres projets
- ▶ D'autres unités ont contextualisé cette animation avec leur mission de soins en incluant une variante et/ou un complément

▶ Demain

- ▶ Réfléchir au développement dans le cadre d'un projet « Patients Partenaires - Vision 20/20 » des HUG
- ▶ co-construction : ateliers basés sur les messages issus des partages avec les patients.

REMERCIEMENTS

- ▶ A ma hiérarchie et aux cadres intermédiaires des différents sites de soins pour leur soutien dans ce projet
- ▶ Aux cadres de proximité des différents sites de soins pour leur implication et leur collaboration
- ▶ Aux infirmières et aides-soignantes référentes des unités de soins pour leur conviction
- ▶ Aux patients et à leurs proches pour leur participation
- ▶ Aux membres du Groupe Transversal Chutes pour leurs encouragements

A vous, public du SIDIEF pour votre attention